

AVIS DE COURSE

NONNES REGATTA – QUALIFICATIVE CHAMPIONNAT DE FRANCE

CERCLE NAUTIQUE DE MESCHERS

Grade 5A 15 ET 16 JUIN 2024 à MESCHERS

PREAMBULE

Prévention des violences et incivilités

La FFVoile rappelle que les manifestations sportives sont avant tout un espace d'échanges et de partages ouvert et accessible à toutes et à tous.

A ce titre, il est demandé aux concurrents.es et aux accompagnateurs de se comporter en toutes circonstances, à terre comme sur l'eau, de façon courtoise et respectueuse indépendamment de l'origine, du genre ou de l'orientation sexuelle des autres participants.

Suite à l'agression de l'Ukraine, la FFVoile a décidé le 2 mars 2022 de ne pas autoriser la participation de concurrents Russes et Biélorusses aux compétitions sur l'ensemble du territoire Français.

La mention [NP] dans une règle signifie qu'un bateau ne peut pas réclamer (No Protest) contre un autre bateau pour avoir enfreint cette règle. Cela modifie la RCV 60.1(a).

1 REGLES

L'épreuve est régie par

- 1.1 - les règles telles que définies dans Les Règles de Course à la Voile.
- 1.3 - les règlements fédéraux

2 INSTRUCTIONS DE COURSE (IC)

- 2.1 Les IC seront disponibles après **19 HEURES** le **03/06/2024** au **CERCLE NAUTIQUE DE MESCHERS**
- 2.2 Les IC seront affichées selon la prescription fédérale

3 COMMUNICATION

Pendant qu'il est en course, sauf en cas d'urgence, un bateau ne doit ni émettre ni recevoir de données vocales ou de données qui ne sont pas disponibles pour tous les bateaux.

4 ADMISSIBILITÉ ET INSCRIPTION

Conformément à la RCV76.1, les organisateurs refuseront ou annuleront l'inscription de tous concurrents de nationalité ou arborant la nationalité Russes ou Biélorusses et la participation de bateaux dont le propriétaire ou le gestionnaire est un individu ou une entité Russe ou Biélorusse.

- 4.1 OU L'épreuve est ouverte à tous les bateaux de la ou des classes **FK14 SL15.5 SL 16 NACRA15 INC**
- 4.1 L'épreuve est ouverte à tous les bateaux en intersérie **catamarans**,
- 4.2 Documents exigibles à l'inscription :
 - a. Pour chaque concurrent majeur en possession d'une Licence Club FFVoile, la licence Club FFVoile mention "compétition" ou "pratiquant"
 - Pour chaque concurrent mineur en possession d'une Licence Club FFVoile :
 - la licence Club FFVoile mention « compétition » valide
 - ou
 - la licence Club FFVoile mention « adhésion » ou « pratiquant » accompagnée de l'attestation du renseignement d'un questionnaire relatif à l'état de santé du sportif mineur

b. Pour chaque concurrent n'étant pas en possession d'une Licence Club FFVoile, qu'il soit étranger ou de nationalité française résidant à l'étranger :

- un justificatif d'appartenance à une Autorité Nationale membre de World Sailing
- un justificatif d'assurance valide en responsabilité civile avec une couverture minimale de deux millions d'Euros
- pour les mineurs, l'attestation du renseignement d'un questionnaire relatif à l'état de santé du sportif mineur.

4.2.2 Pour le bateau :

- le certificat de jauge ou de rating valide quand une règle exige sa présentation.
- si nécessaire, l'autorisation de port de publicité.

4.3 Les bateaux admissibles peuvent s'inscrire en remplissant le formulaire d'inscription et en l'envoyant, avec les droits requis, à cercle.nautique.meschers17@gmail.com

4.5 Pour être considéré comme inscrit à l'épreuve, un bateau doit s'acquitter de toutes les exigences d'inscription et payer tous les droits.

5 DROITS A PAYER

5.1 Les droits sont les suivants :

Classe	Droits d'inscription jusqu'au 15/06/2024
CATAMARAN DOUBLE SOLITAIRE	40 € (10€/jour/coureur) 20 €

6 PUBLICITE

6.1 [NP] Les bateaux peuvent être tenus d'afficher la publicité choisie et fournie par l'autorité organisatrice. Voir le Code de Publicité World Sailing et le Règlement de Publicité de la FFVoile. Inclure d'autres informations applicables liées à la publicité.

6.2 [NP] L'autorité organisatrice peut fournir des dossards que les concurrents sont tenus de porter comme autorisé par le Code de Publicité de World Sailing. Voir le Code de Publicité de World Sailing et le Règlement de Publicité de la FFVoile.

7 SÉRIES QUALIFICATIVES ET SÉRIES FINALES

L'épreuve peut consister en une série qualificative et une série finale.

8 PROGRAMME

8.1 Confirmation d'inscription :

date	de	à
15/06/2024	9H00	12H00

8.2 Nombre de courses :

Classe	Nombre	Courses par jour	Maximum par jour
TYKA/TOUS	12	6	6

8.3 L'heure du signal d'avertissement de la première course est prévue à **13 HEURES**

8.4 Le dernier jour de course programmé, aucun signal d'avertissement ne sera fait après **14 H 30**

9 CONTROLE DE L'ÉQUIPEMENT

9.1 Chaque bateau doit présenter ou prouver l'existence d'un certificat de rating valide.

9.2 Les bateaux peuvent être contrôlés à tout moment.

10 VÊTEMENTS ET ÉQUIPEMENT

Les vêtements et l'équipement d'un concurrent ne doivent pas peser plus de **8 kilogrammes**, comme autorisé par la RCV 50.1(b). A utiliser quand un changement de ce poids est souhaité. Spécifier le nombre.

11 LIEU

11.1 L'Annexe à l'AC <1.> fournit le plan du lieu de l'épreuve. Insérer un nombre ou une lettre.

11.2 L'Annexe à l'AC <2ET3> indique l'emplacement des zones de course. Insérer un nombre ou une lettre. Fournir une carte ou un plan.

12 LES PARCOURS

Les parcours à effectuer seront de type construits ou longue distance

13 SYSTÈME DE PÉNALITÉ

Pour la ou les classes multicoques exclusivement, la RCV 44.1 est modifiée de sorte que la pénalité de deux tours est remplacée par la pénalité d'un tour.

14 CLASSEMENT

14.2 Une course validée sont nécessaires pour valider la compétition.

14.3 a) Quand moins de **3** courses ont été validées, le score d'un bateau dans une série sera le total des scores de ses courses.

b) Quand **4** courses ont été validées, le score d'un bateau dans une série sera le total des scores de ses courses à l'exclusion de son plus mauvais score.

15 BATEAUX ACCOMPAGNATEURS

[DP] Les bateaux des accompagnateurs doivent être identifiés par [UNE FLAMME AGGLO Nautisme Royan Atlantique](#)

16 BATEAUX LOUÉS OU PRÊTÉS

[NP] Un bateau loué ou prêté peut porter des lettres de nationalité ou un numéro de voile non conformes à ses règles de classe, à condition que le comité de course ait approuvé son identification de voile avant la première course.

17 PLACE A TERRE OU AU PORT

[NP] Les bateaux doivent rester à la place qui leur a été attribuée pendant qu'ils sont dans le parc à bateaux ou au port.

18 PROTECTION DES DONNÉES

18.1 Droit à l'image et à l'apparence :

En participant à cette compétition, le concurrent et ses représentants légaux autorisent l'AO, la FFVoile et leurs sponsors à utiliser gracieusement son image et son nom, à montrer à tout moment (pendant et après la compétition) des photos en mouvement ou statiques, des films ou enregistrements télévisuels, et autres reproductions de lui-même prises lors de la compétition, et ce sur tout support et pour toute utilisation liée à la promotion de leurs activités.

18.2 Utilisation des données personnelles des participants

En participant à cette compétition, le concurrent et ses représentants légaux consentent et autorisent la FFVoile et ses sponsors ainsi que l'autorité organisatrice à utiliser et stocker gracieusement leurs données personnelles. Ces données pourront faire l'objet de publication de la FFVoile et ses sponsors. La FFVoile en particulier, mais également ses sponsors pourront utiliser ces données pour le développement de logiciels ou pour une finalité marketing. Conformément au Règlement Général sur la Protection des Données (RGPD), tout concurrent ayant communiqué des données personnelles à la FFVoile peut exercer son droit d'accès aux données le concernant, les faire rectifier et, selon les situations, les supprimer, les limiter, et s'y opposer, en contactant dpo@ffvoile.fr ou par courrier au siège social de la Fédération Française de Voile en précisant que la demande est relative aux données personnelles.

19 ETABLISSEMENT DES RISQUES

La RCV 3 stipule : « La décision d'un bateau de participer à une course ou de rester en course est de sa seule responsabilité. » En participant à cette épreuve, chaque concurrent accepte et reconnaît que la voile est une activité potentiellement dangereuse avec des risques inhérents. Ces risques comprennent des vents forts et une mer agitée, les changements soudains de conditions

météorologiques, la défaillance de l'équipement, les erreurs dans la manœuvre du bateau, la mauvaise navigation d'autres bateaux, la perte d'équilibre sur une surface instable et la fatigue, entraînant un risque accru de blessures. Le risque de dommage matériel et/ou corporel est donc inhérent au sport de la voile.

20 PRIX

Les prix seront distribués.

21 INFORMATIONS COMPLEMENTAIRES

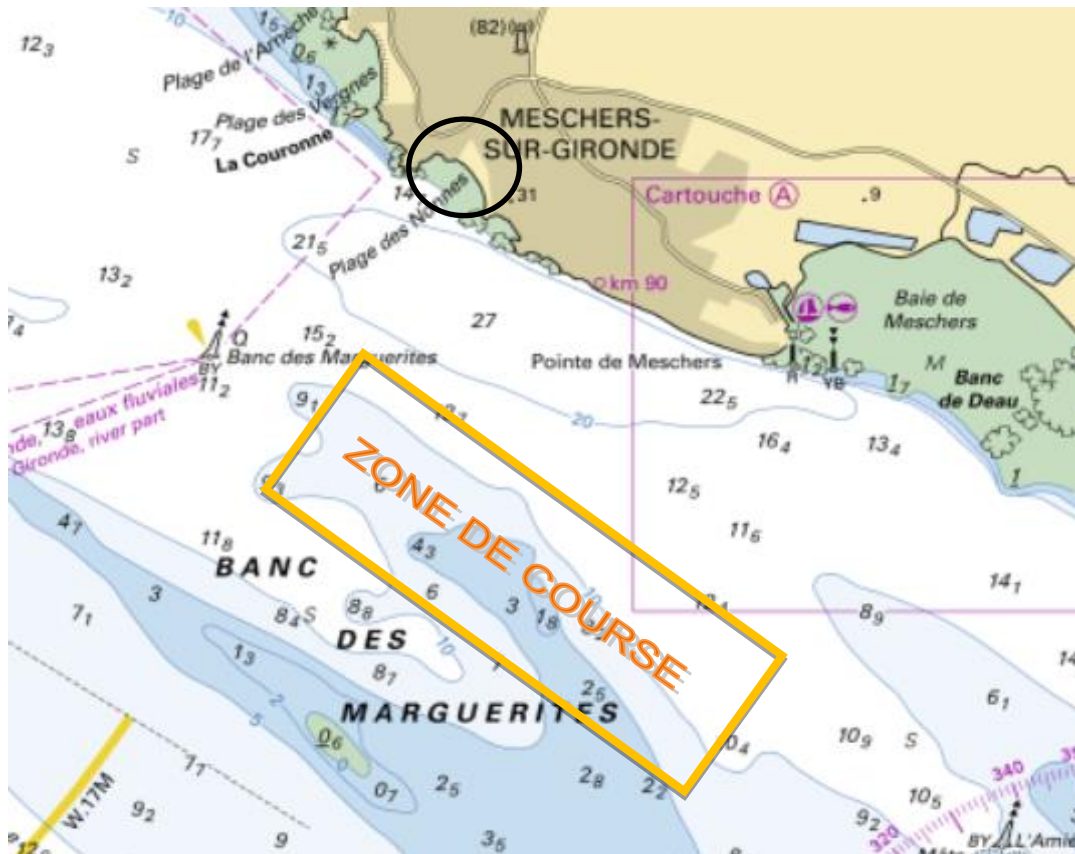
1 repas sera servi le samedi soir

Inscription : cercle.nautique.meschers17@gmail.com

Pour plus d'informations, contacter

Dominique MALOCHET – DIRECTEUR DU CNM – 06.64.92.76.83

ANNEXE 2/ ZONE DE COURSE



ANNEXE 3/ ZONE DE COURSE PARCOURS COTIER

